

DOLOMITI DI BRENTA 2007

přechod na 4 dny



Itenerář:

- 1.Den: Doss del Sabbion - Rif. XII Apostoli - Bocca d'Ambiéz - Bocca d. Tosa - Rif. Pedrotti
- 2.Den: Rif. Pedrotti - Bocca di Brenta - Bocca d. Armi - Bocca del Tuckett - Passo del Grosté
- 3.Den: Rif. Grosté - Bocch. del Tre Sassi - Passo di Val Gelada - Cima Sassara - Passo di Prá
- 4.Den: Passo di Prá - Malga di Scale - M.ga. Mondifra - Madonna di Campiglio

Náročnost:

Tyto ferraty jsou ve strmých úsecích zajištěna žebříky a tam, kde je to potřeba, lany. Trasy jsou velice náročné na převýšení a délku. Občas zůstávají ferraty dlouho zasněžené. Proto je dobré se předem informovat o podmínkách na dolomiti di brenta. Ustupující ledovce jsou velmi zrádné (pokryté sutí a velice ledové) a vyplatí si na ně vzít mačky a cepín. V tomto iteneráři jsme především spojili vždy několik ferrat do jednoho dne. Jedná se o náročné dlouhé túry (cca 10h) s naplánovaným noclehu buď na chatě, nebo na bivaku.

Jak se tam dostanete?

Autem z Brna přes Vídeň, Linz, Salzburg, Innsbruck, Brenner, Bolzano, Madona di Capiglio do Pinzolo

Brenner	8	EUR
Poplatky za dálnici IT	5,20	EUR
Dálniční známka AUT	220	Kč

Auto je možné nechat zadarmo u lanovky na Doss del Sabbion v Pinzolu.

Vzdálenost z ČR (Brno) 790 km

DOLOMITI DI BRENTA 2007

přechod na 4 dny

Ubytování

1. Rif. Pedrotti

cena za 1 osobu	17	EUR	8,5*	EUR
pivo	4,5	EUR		



2. Rif. Grosté (Graffer)

cena za 1 osobu	17	EUR	8,5*	EUR
pivo	4	EUR		
snídaně	5	EUR		



3. Bivacco di prá Castrón

luxusní bivak pro cca 12 lidí, pramen v dostahu.



* cena při použití Alpenverein

DOLOMITI DI BRENTA 2007

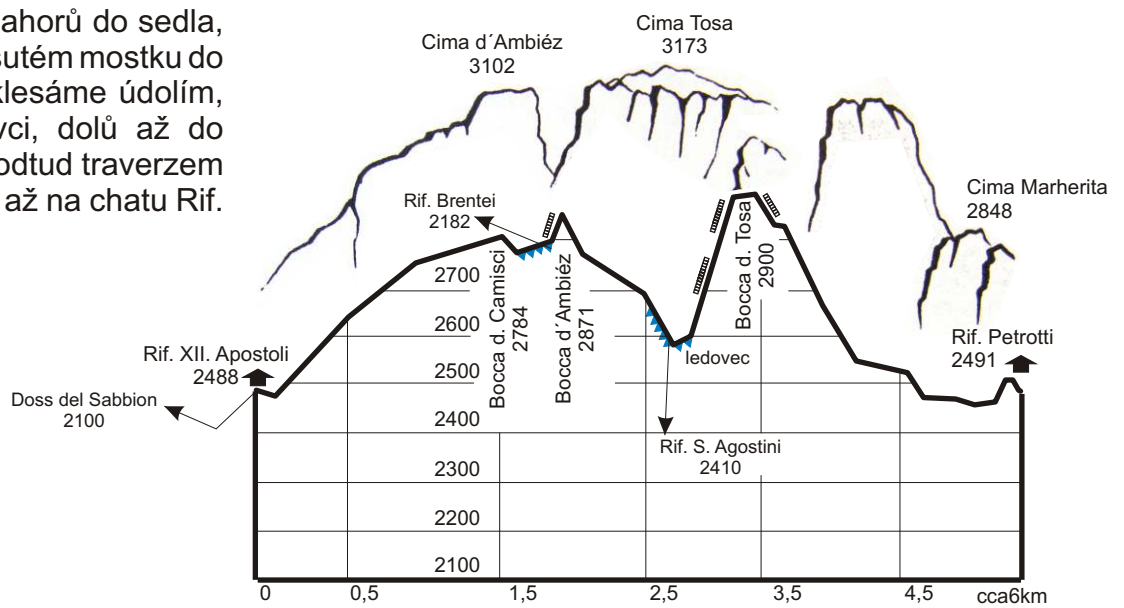
přechod na 4 dny

1. Den na Brentě

Doss del Sabbion - Rif. XII Apostoli - Bocca d'Ambiéz - Bocca d. Tosa - Rif. Pedrotti

Lanovkou z Pinzola na Doss del Sabbion (cca 8 EUR). Od horní stanice lanovky sestup do sedla Passo d. Bregna l'Ors 1845mm a odtud travers do údolí Val Nadris. Z údolí stoupáme vzhůru po suťových polích na Rif. XII Apostoli 2489mm. Odtud stezkou nalevo (sent. dell' Ideale) po suťovém hřebenu až do sedla Bocca d. Camosci 2784mm. Odtud nepříjemnou lámavou skálou dolů na ledovec. Poté se musí přetravazovat ledovec (vhodné mačky a cepín) směrem na velké suťové pole za ledovcem a po něm pak vzhůru na začátek ferraty na Bocca d'Ambiéz 2871mm. Ze sedla sestupujeme dolů po ferratě na ledovec Vedr. d'Ambiéz a v místě kde se již klesání ledovce zvolňuje jej přetravazujeme doleva ke skalám kde začíná ferrata na Bocca d. Tosa (cca 2900mm).

Po žebřících a lanech nahoru do sedla, dále pak po lávkách a visutém mostku do Bocca d. Tosa. Odtud klesáme údolím, vytvarovaným po ledovci, dolů až do výšky cca 2500mm. A odtud traverzem pod Cima Brenta Bassa až na chatu Rif. Pedrotti.

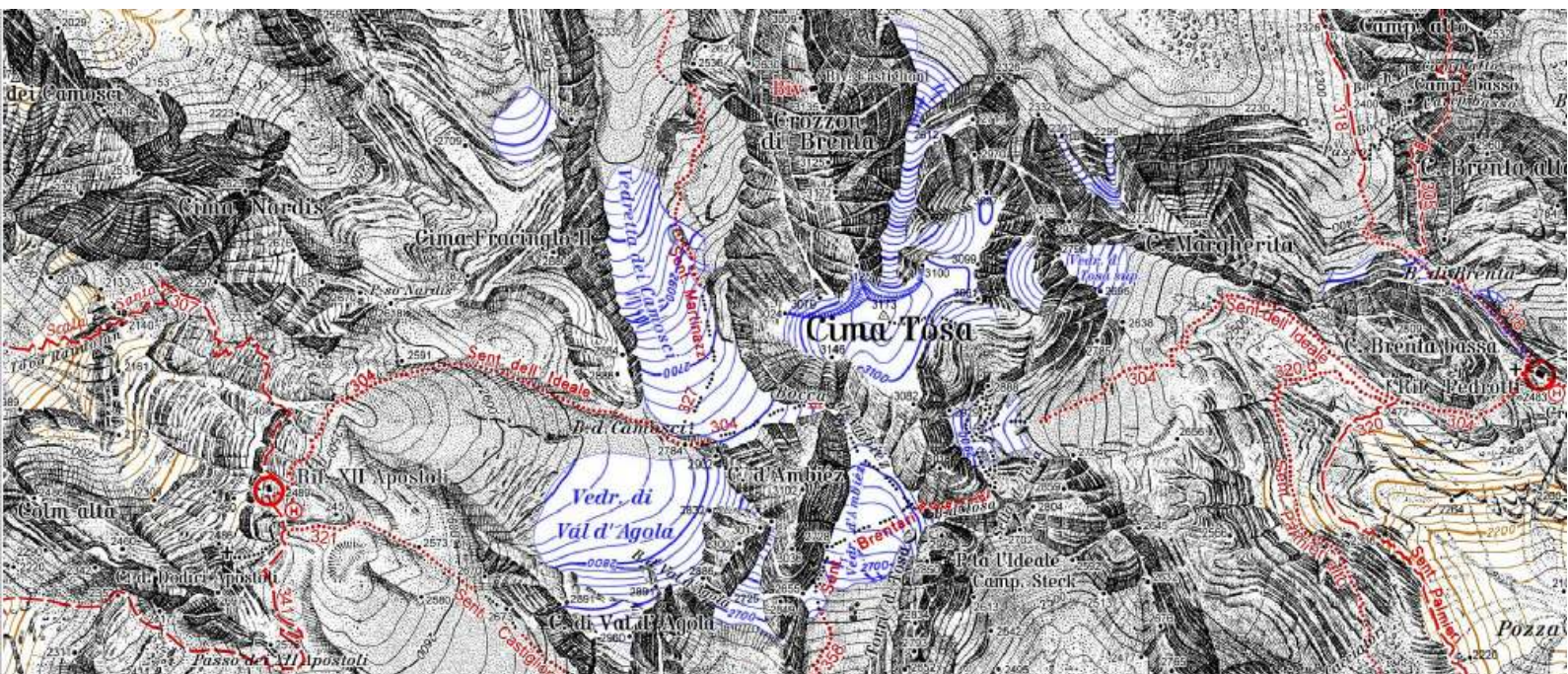


Celkový čas (rychlá schůze) : 8 hodin

Sentinero dell' Ideale

Sent. Livio Brentari

Mapa 1 dne



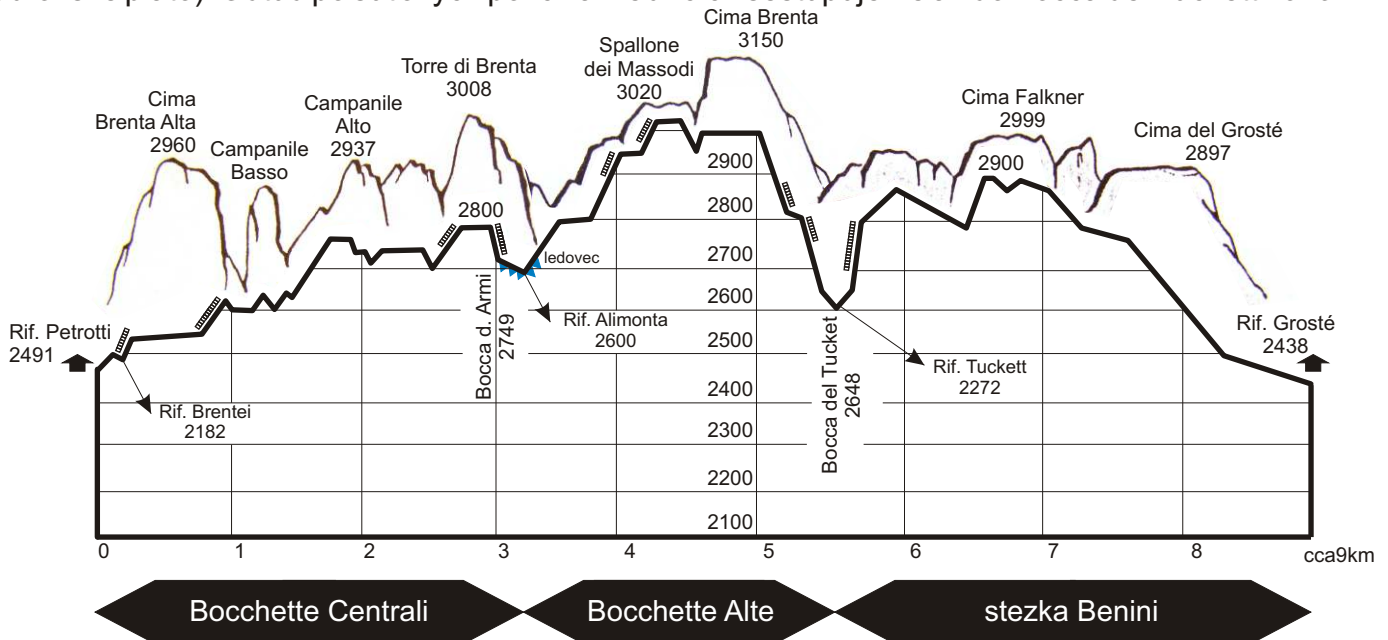
DOLOMITI DI BRENTA 2007

přechod na 4 dny

2. Den na Brentě

Rif. Pedrotti - Bocca di Brenta - Bocca d. Armi - Bocca del Tuckett - Passo del Grosté

Z Rif. Pedrotti 2491mm vylézáme do sedla Bocca di Brenta 2549mm, odtud sestupujeme po suťovém poli asi 30 výškových metrů, kde je jasně zřetelný začátek ferraty Bocchette Centrali. Pak lehce po kamené lavce a po žebřících stoupáme do sedla Bocch. d. Capanile basso. Odtud stále lehce stoupáme po patě Capanile Alto, kde se nachází první část velkolepého kameného balkónu. Dále vystoupáme k další části Bocchette Centrali, pod Torre di Brenta, kde následuje další traverz až do sedla Bocca d. Armi. Do sedla vysokého 2749mm musíme sestoupit po dvojici 10metrových žebřících. Odtud se musíme držet po pravé straně ledovce (v roce 2007 byl hodně nepříjemný spousta ledu a kamení) a v obrovském suťovém poli najít málo zřetelnou stezku, která nás přivede na další část ferraty Bocchette Alte. Pod skalami nás stezka dovede do dalšího kamenného zářezu odkud cesta stoupá opět nahoru po nekonečných kamených málo exponovaných policích. Ve výšce cca 2900mm barazíme na žebříkový sestup do sedla Bocch dei Massodi 2790mm. Odtud vede exponovaná lávka k asi 20-ti metovým žebříkům. Ze žebříků opět stoupáme málo zajímavými kamennými policemi až na hřeben. Kousek pod hřebenem lehce traverzujeme k závěrečnému výšvihu pod Spallone dei Massodi 3004mm, což je velká kamenná plotna ve výšce kolem 3000mm. Odtud pokračujeme přes kamenné pole k dalšímu sestupu mezi Spallone dei Massodi a Cimou Brenta. Jedna se o krkolomný žebřík v exponovaném terénu, který je především dlouhý (cca 30m). Odtud po ostrém hřebenu lehce stoupáme až k monumentálnímu kamennému zářezu v masivu Cima Brentave výšce kolem 3000mm. Zářezem postupujeme dále kolem Cima Brenta. Přes několik žebříků se dostaneme až za masiv Cima Brenta (na obrovské plato). Odtud po suťových polích a žebřících sestupujeme až do Bocca del Tuckett 2649mm.

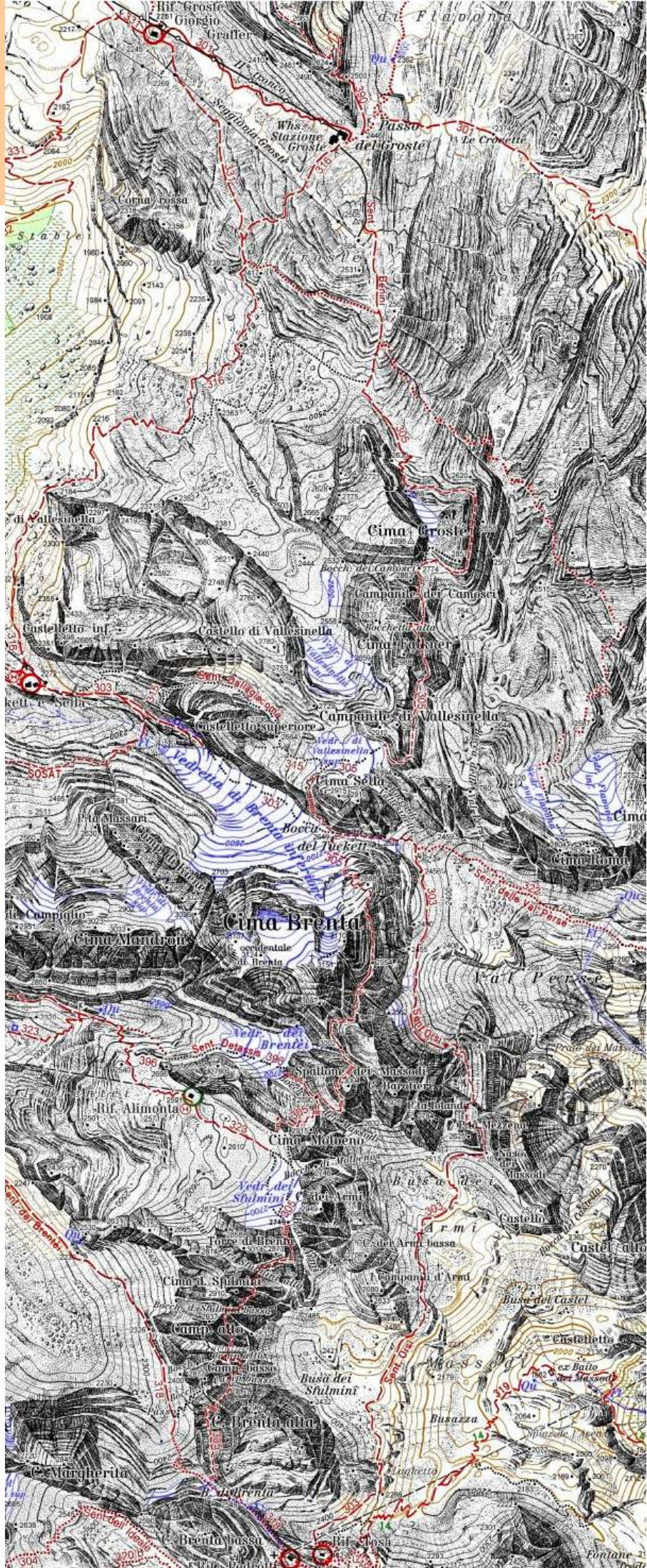


Z Bocca del Tuckett nastupujeme do dnešní třetí ferraty a to do stezky Benini. Nástup do ferraty je přímo ze sedla a je jasně zřetelný. Odtud traverzujeme stěnu vlevo a potom po několika žebřících se dostaneme k patě kopce Cima Sella. Odtud poměrně složitě hledáme cestu do sedla pod Capanile di Vallesinella. Je výhodné držet se spíše co nejvíce vpravo, kde je nezřetelná stezka. Poměrně vyčerpávající úsek končí pod již zmíněnou horou, kde dále pokračujeme po dalším traverzu. Ještě nás čeká ještě 100 výškových metrů pod Cima Falkner. Odtud již spíše klesáme až do sedla Bocch. dei Carmosci 2774mm. Na traverzu pod Cimou Grosté opět lehce stoupáme, ale za záhybem cesty již jen klesáme po kamenných policích až do sedla Passo del Grosté 2437mm. Odtud sklesáme asi 200 výškových metrů na chatu Rif. Grosté (Graffer).

Celkový čas (rychlá chůze): 10 hodin

Mapa 2 dne

Foto z 2 dne



DOLOMITI DI BRENTA 2007

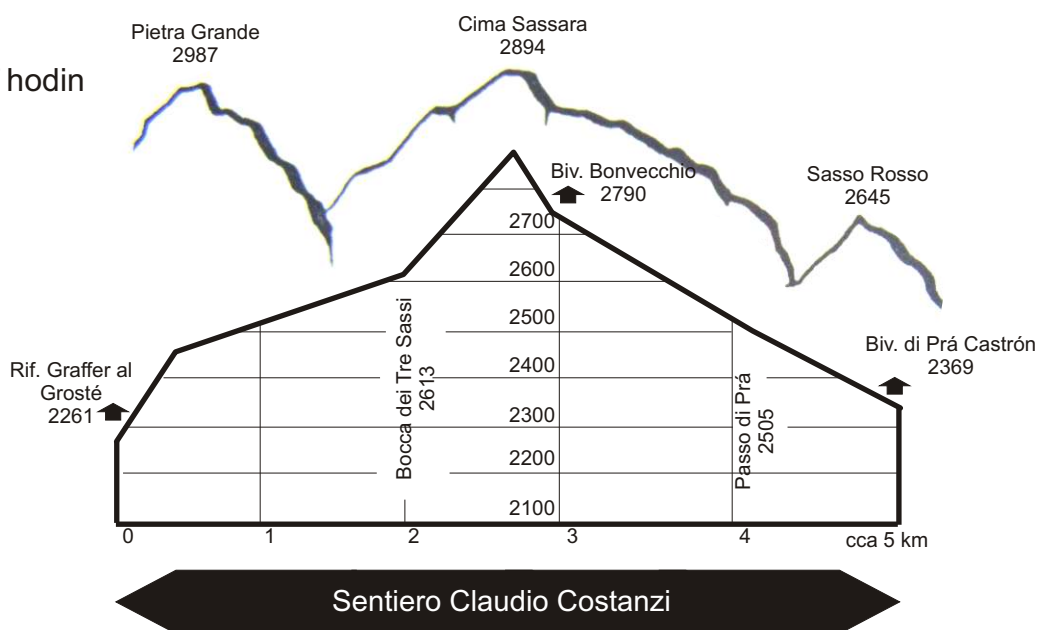
přechod na 4 dny

3. Den na Brentě

Rif. Grosté - Bocch. del Tre Sassi - Passo di Val Gelada - Cima Sassara - Passo di Prá

Z Rif. Graffer al Grosté vystupujeme po travnatém svahu po cestě č.336 až na rozcestník s cestou 390. Odtud dále pokračujeme suťovém poli dal na hranu údolí Val Gelada di Campiglio. Cesta dále pokračuje do údolí k malému plesu, které již ale vyschlo. Výhodnější je použít traverzovou zkratku po pravé straně údolí. Tato zkratka nás dovede až k závěrečnému výstupu do sedla Bocca dei Tre Sassi 2613mnm. Odtud pokračujeme mírným stoupáním pod Corno di Flavoura do výše cca 2800mnm a opět klesáme po kamenných policích do sedla Passo di Gelada 2687mnm. Odtud cesta pokračuje nechutně odporném suťovém poli až pod nástup ferraty která nás provede pod Sasso Alto 2890mnm. Žebřík a několik lan nas dovede na rozdrobený hřeben po kterém pokračujeme až pod vlasní vrchol Sasso Alto. U masivu je vytvořená kamenná lávka, která umožní traverzovat Sasso Alto zleva až do sedla pod Cima Sassara. Přes několik úseků, které jsou zajištěny lany, pokračujeme přes sedlo až na hřeben. Po kameném suťovém hřebenu pokračujeme opatrně na vrchol Cima Sassara 2892mnm. Odtud pokračujeme po hřebeni až k bivaku Bonvecchio. Odtud je již cesta spíše vysokohorská, než ferrata. Po travnatých hřebenech pokračujeme dále na sever. Neustále stoupáme a klesáme kolem výšky 2800mnm. Je zapotřebí pozorně sledovat značení. Ke konci cesty klesáme po nepříjemných travnatých polích. Po dosažení sedla Passo di Prá 2505mnm již vidíme náš nešňící příbytek - Bivak di Prá Castrón 2369mnm.

Celkový čas (rychlá chůze): 7 hodin



4. Den na Brentě

Passo di Prá - Malga di Scale - M.ga. Mondifra - Madonna di Campiglio

Z Bivaku di Prá Castrón 2369mnm klesáme po stezce č.329 až na Malga di Scale, kde odbočíme na cestu 355, která mírně stoupá a klesá až ke spojce s horskou cyklostezkou. Zde obočíme doleva dokopce a po této cestě pokračujeme dále do sedla kde začíná lanovka na Passo Grosté. Zde lze co Pinzola buď dostopovat, nebo tu jezdí autobus.

Celkový čas (rychlá chůze): 4 hodiny

DOLOMITI DI BRENTA 2007

přechod na 4 dny

Foto z 3-4 dne



Mapa 3 a 4 dne

